

ERKEN BİZANS DÖNEMİ (İ.S. 5. – 7. yüzyıl)

Cam buluntularının büyük bir çoğunluğunu, Erken Bizans Dönemi malzemesi oluşturmaktadır. Yoğun olarak Agora alanı, Bizans Sarayı, Güney Limanı yerleşiminin tarihlendirilmiş katmanlarından gelen Erken Bizans Dönemi cam formları, iki farklı tarihsel süreçte değerlendirilmiştir ve iki dönem arasında form, bezeme ve kullanım yeri açısından büyük farklılıklar dikkat çekmektedir.

Birinci grubu oluşturan 5. - 6. yüzyıl malzemeleri daha çok Bizans Sarayı, özellikle de sarayın yıkılma aşaması (5.yüzyılın sonu – 6. yüzyılın başı), ve Güney Limanı yerleşiminden gelmektedir. 7. yüzyıl malzemesi ise yoğun olarak Agora alanının Bizans Kilisesi olarak kullanıldığı ve kilisenin son aşamasına aittir. Belirtilen alanların dışında kentin farklı alanlarına dağılmış şekilde de malzemeler ele geçmektedir.

İLK DÖNEM: İ.S. 5. – 6. YÜZYIL

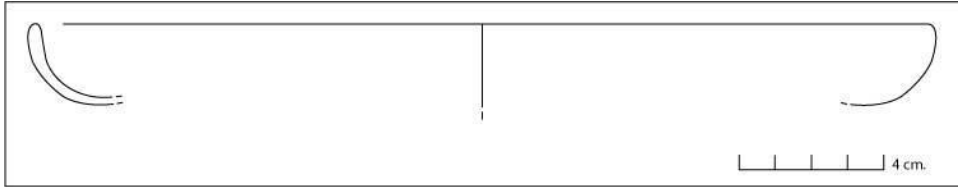
1. Tabak ve Kaseler

Bu başlık altında toplanan 76 parça, formların sadece ağız kısımlarına aittir. Parçaların tabak ya da kase olarak sınıflandırılmasındaki temel etken, ağız çapları olmuştur. Yerleşimde ele geçmiş çok sayıda kaide ve dip parçası da bulunmaktadır ve büyük olasılıkla kaide parçalarının bir kısmı, tespit edilen tabak ve kase parçalarına aittir.

Yapılan çalışma sonucunda, parçaların büyük bir çoğunluğunun renksiz camdan olduğu belirlenmiştir. Arkasından, yeşilimsi renksiz cam, açık mavi ve sarımsı yeşil renk camların yer aldığı görülebilmektedir. Renksiz camdan yapılmış kapların büyük bir çoğunluğunda, kobalt mavisi camdan cam ipliği bezemelerin olduğu dikkat çekmektedir.

1.a. Yuvarlatılmış Ağızlı Kase ve Tabaklar

Hem Roma Dönemi'nde hem de daha sonraki dönemlerde sıklıkla karşılaşılan yuvarlatılmış ağızlar, her tür form için kullanılmış yaygın bir profildir. Bizans Dönemi ağız parçalarının 14 tanesi bu tip bir özellik göstermektedir. Parçaların büyük bir kısmı birbirlerinden farklı ağız profillerine sahiptir ve tespit edildiği kadarıyla sadece biri tabak, diğerleri de kase formuna aittir. Benzer örnekleri 4. - 5. yüzyıla tarihlendirilen sığ ve düztabanlı tabakların bir örneği Elaiussa Sebaste'de bulunmuştur (Resim.42).



Resim. 42

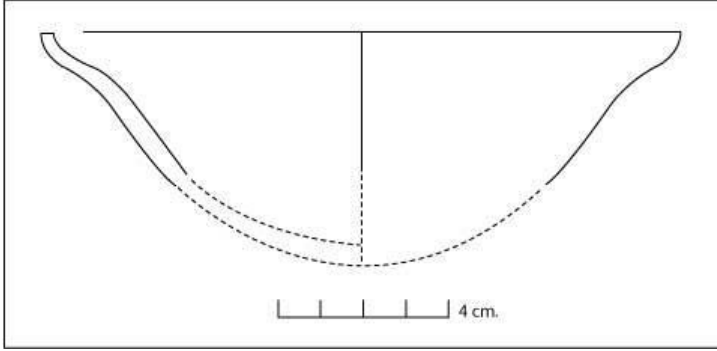
Gruptaki diğer parçalar, formları tam tespit edilemese de, ağız çaplarından dolayı kase

olarak tanımlanmıştır. Parçaların geldikleri tarihlere bakıldığında, 5.- 7. yüzyıllar arasına ait olduklarını söyleyebiliriz.

1.b. İşlenmemiş Ağızlı Kaseler

1.b.1. Sığ Kaseler

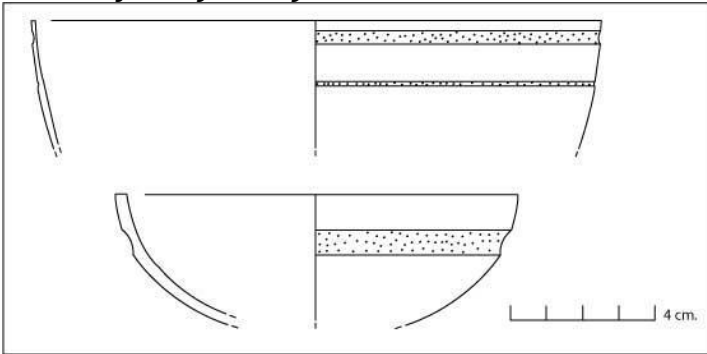
4. - 5. yüzyılın karakteristik formlarından biri de konveks dipli ve işlenmemiş ağızlı kaselerdir (Resim 43). Formun, kazıma tekniğiyle yivlendirilmiş bezemeli örnekleri de bulunmaktadır.

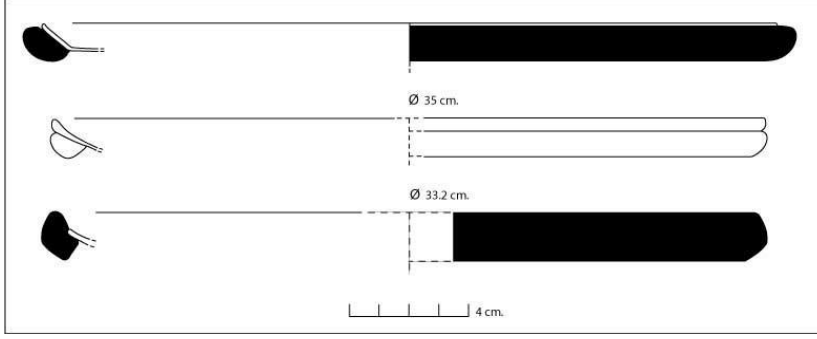


Resim 43

Bu tür sığ kaselerin, hem doğuda hem de batıda, örnekleriyle karşılaşılmaktadır. Form, kase olarak tanımlanmasının yanında kimi yayınlarda kandil olarak da kullanılmış olabileceği belirtilmektedir. Bu form 5. yüzyılın ortası ve ikinci yarısına aittir.

1.b.2. Dış Yüzeyi Yatay Yivli Kaseler





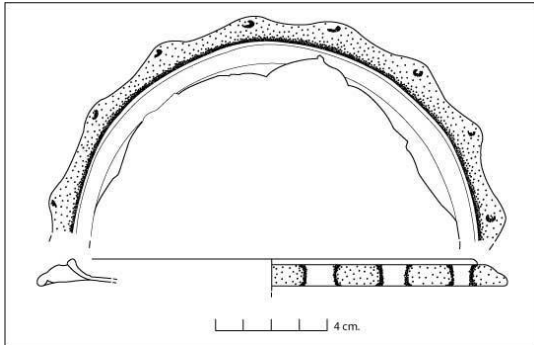
Resim 46

Anlaşıldığı kadarıyla, bu tarz bezeme daha çok 5.yüzyılda kullanılmıştır. Bu yüzden, örneklerin 5.yüzyılın ortası ve ikinci yarısına ait olduğunu söyleyebiliriz.

1.e. Ağız Kenarında Dalgalı Biçimde Cam Bant Bulunan Kase ve Tabaklar

Bezemenin, bir önceki form gibi ağız kenarına cam bandın sarılıp daha sonra bandın belirli aralıklarla bir pens yardımıyla çekilmesi suretiyle oluştuğu söylenebilir (Resim. 47). Bundan dolayı, yukarıdan bakıldığında dalga gibi görünmekte ve her çıkıntıda pensin izi rahatlıkla fark edilmektedir.

Benzeri çok az olan bu örneğin, anlaşıldığı kadarıyla, pek yaygın olmadığı ya da belirli bölgelerde yoğun olarak kullanılmış olduğunu söyleyebiliriz.



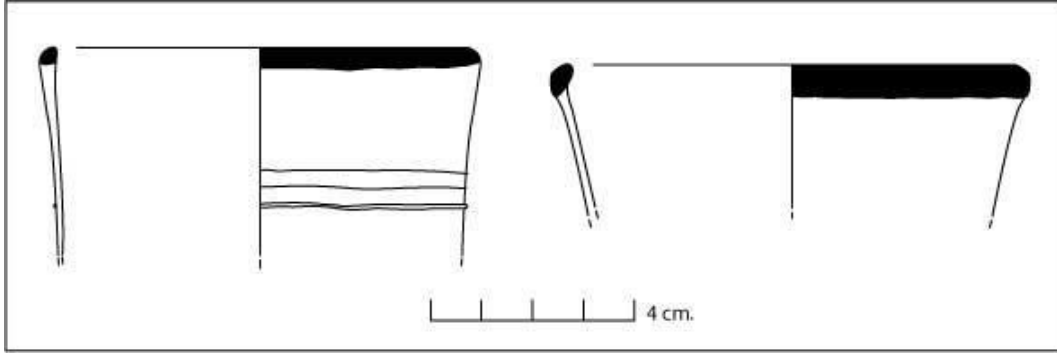
Resim 47

Bu tip ağız parçalarından 17 tane bulunmuştur. Parçaların üç tanesinde, ağız etrafındaki bandın kobalt mavisi, diğer kısımların ise renksiz camdan olduğu, diğer parçaların ise, sarımsı kahverengi, mavi ve renksiz camdan yapıldığı tespit edilmiştir. Örneklerin geç 5. – erken 6. yüzyıla ait olduklarını söyleyebiliriz.

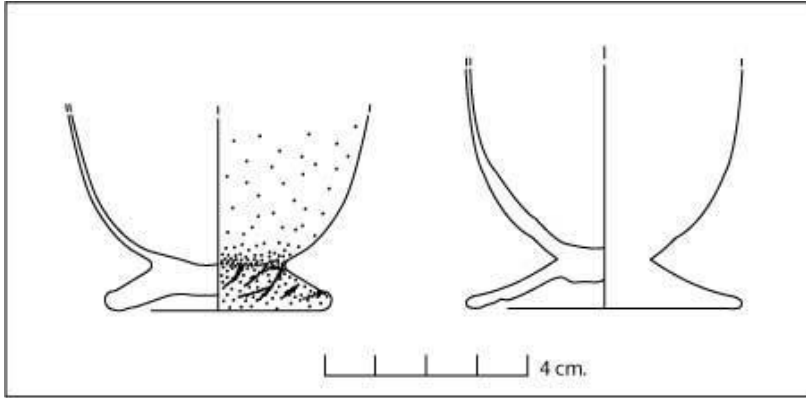
2. Bardaklar

Bu grup içine girebilecek sadece birkaç parça ele geçirilmiştir. Eldeki örneklerle dayanarak, bardak sınıfına koyduğumuz formların, halka şeklinde bir kaide, hafif konkav bir gövde ve yuvarlatılmış ağızdan oluştuğunu söyleyebiliriz. İki örnekte de, ağız kenarları kobalt mavisi cam bantla renklendirilmiştir (Resim 48). Bu ağız parçalarının,

bardakların yanında, kadehlere de ait olabileceğini söyleyebiliriz.



Resim 48



Resim 49

Parçaların 5.yüzyıla ait olduklarını söyleyebiliriz.

3.Şişe ve Sürahiler

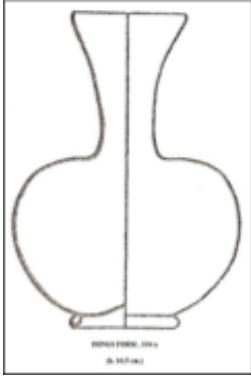
1995-2006 yılları arasında ortaya çıkarılmış İ.S. 5. - 6. yüzyıla ait cam şişe ve sürahi parçalarının toplam sayısı 60'dir. Bu parçaların büyük bir kısmı eserlerin ağız bölümlerine aittir. Bu sınıflandırma içinde yer alan parçaların büyük bir kısmının ağız profilleri hem şişe hem de sürahilerde görüldüğü için çok küçük parçalar halinde bulunmuş olan örneklerin hangisinin şişe ya da sürahiye ait olduğunu tespit etmek zor olmaktadır. Bu nedenle, parçaların hepsi bir ayırım yapmadan şişe ve sürahi" başlığı altında toplanmıştır.

Parçaların büyük bir çoğunluğunu, yeşil ve yeşilin tonlarını içerdiği, arkasından sırayla renksiz, mavi, sarı ve sarımsı kahve renkleri dikkati çekmektedir. Elimizde tümlenebilen parçalar bulunmadığı için örneklerin genel formları hakkında bir fikir ortaya konamamaktadır. Bu nedenle, sınıflandırma sadece ağız profillerine dayanarak yapılmıştır.

3.a. Huni Ağızlı Şişe ve Sürahiler

Toplam 52 parçayla, şişe ve sürahi formunun en büyük grubunu oluşturmaktadır.

Parçaların içinde farklı yapısal özellikler gösteren örnekler ele geçtiğinden, her biri ayrı bir başlık altında değerlendirilecektir.



Resim 50

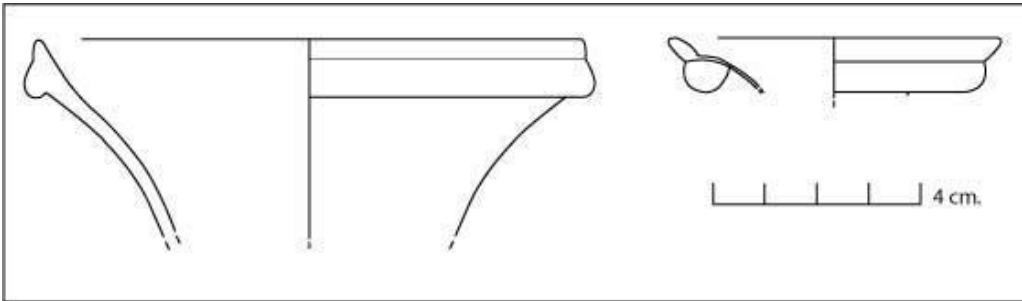
Huni biçimli ağızlara sahip şişelerin bu kadar uzun süre kullanımda olması, içine sıvı doldurmaya çok uygun bir forma sahip olmasından kaynaklanıyor olmalıdır. Anlaşıldığı kadarıyla hem Roma Dönemi'nde hem de Erken Bizans Dönemi'nde tercih edilen bir masa kabıydı.

3.a.1. Kenarı Yuvarlatılmış Huni Ağızlı Şişe ve Sürahiler

Kenarı yuvarlatılmış huni biçimli ağızlar, yaygın olarak, kısa silindirik boyun, genelde küresel bir gövde, konkav dip ya da halka taban şeklinde sonlanan bir forma sahiptirler. Kenarı yuvarlatılmış huni ağızlı şişe ve sürahi örnekleri hem Anadolu'da hem de diğer birçok yerde karşımıza çıkmaktadır.

3.a.2. Ağızda Tek Sıra Cam Bant Bulunan Huni Ağızlı Şişe ve Sürahiler

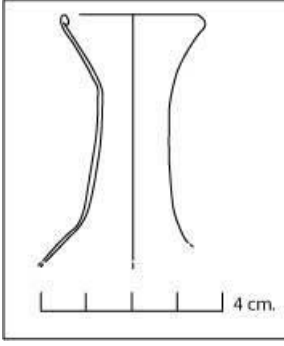
Yuvarlatılmış ağız altında kalın bir bandın bulunduğu örnekler de büyük olasılıkla yine bir önceki modellerle aynı dönemlere ait olmalıdırlar (Resim 51).



Resim.51

Bu ağız profiline benzer örnekleri, Jalame'de 4.yüzyılın ikinci yarısına tarihli cam atölyesi kalıntılarında da ele geçmektedir. Doğu Akdeniz örneklerinin yanında, batı örnekleriyle de karşılaşılmaktadır.

Bu forma ait ele geçen toplam 9 parçanın büyük bir grubu, Bizans Saray yapısından



gelmektedir. Buradaki katmanların daha çok 5.yüzyılın ortası ve ikinci yarısına tarihlendirilmesi, Elaiussa Sebaste örneklerinin tarihleri hakkında bir fikir verebilmektedir.

Resim.52

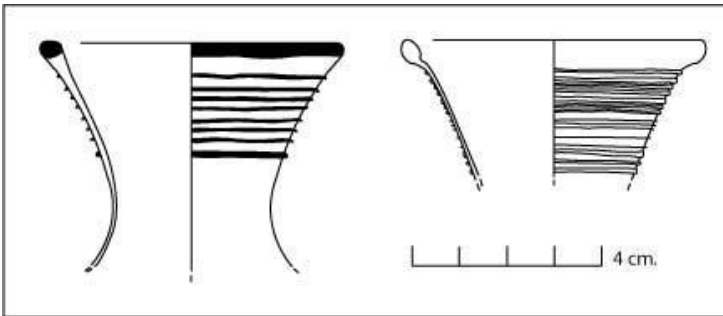
3.a.3. Kenarı İçeri Doğru Katlı Huni Ağzılı Şişe ve Sürahiler

Kenarı, içeri doğru katlı huni ağzılı parçalar ,bu grup içinde yer alan bir başka türü oluşturmaktadır.

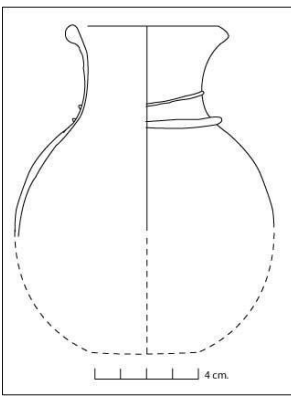
Bu ağız profiline sahip çok farklı formlarda şişe ve sürahiler bulunmaktadır. Bu ağız profili, uzun silindirik boyun ve çoğunlukla küresel gövdeli şişe ya da kulplu (belki de çift kulplu) sürahi örneklerinde görülmektedir. Benzer örnekleri, Anadolu'da, Doğu Akdeniz'de ve batıda da bulunmaktadır ve aynı diğer örnekler gibi Geç Roma Dönemi'nden 8.yüzyıla kadar kullanıldığını söyleyebiliriz.

3.a.4. Etrafı Cam İpliği Sarılı Huni Ağzılı Şişe ve Sürahiler

Bu form içinde yer alan parçalarda, iki tür dikkati çekmektedir: Ağız etrafında, şişeye aynı renkte cam ipliği ile sarılarak bezenmiş olanlar ve daha çok renksiz cam üzerine kobalt mavisi cam iplikleri sarılarak bezenen örnekler (Resim. 53). Belirtilen son örneklerde, şişenin ağız kenarını mavi renkte kalın bir cam oluşturmakta, hemen altında da yine mavi renk cam ipliğiyle sarılarak boyun kısmı bezenmektedir.



Resim 53



Cam ipliği ile bezeme, Geç Roma Dönemi'nden 8.yüzyılın başına kadar sevilerek kullanılmıştır. Bu tür bezeme sadece şişe ve sürahilerde değil, aynı zamanda her tür formda da karşımıza

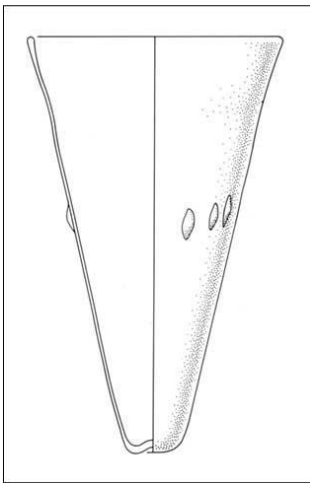
çıkılmaktadır. Beyrut'ta, 6. - 7.yüzyıllarda yapılan cam üretiminde cam ipliğinin yoğun kullanıldığı, buluntulardan anlaşılmaktadır.

Resim.54

3.b. Yonca Ağızlı Sürahiler

Yonca ağızlı sürahiler, Geç Roma Dönemi'nden itibaren görünen bir tür masa kabı formudur. Bu formda, yuvarlatılmış ağız aletle yonca şekline getirilmektedir. Kimi örneklerde ağız kenarında mavi renkte cam bant bulunmakta, kimi örneklerde de ya kabin aynı renginden ya da mavi renkten cam iplikleri ile bezenmektedir. Tek kulp, kısa silindirik boyun, armudi gövde ve halka tabanlı örnekleri en fazla karşılaşılanları içinde yer alır.

4. Kandiller



4.a. Konik Gövdeli Kandiller

4. yüzyılın ikinci yarısından 6.yüzyıla kadar kullanılan konik gövdeli kandillerin tipik özelliği, üzerlerinde koyu mavi renkte damlacıklarla çeşitli süslemelerin olmasıdır.

(Resim55) Kandillerin ağız kısımları ya işlenmemiş ya da yuvarlatılmış şekilde olmaktadır. Form, ağızdan aşağıya doğru inen konik bir gövde ve dar bir taban şeklindedir. Kimi örneklerde tornada kazınarak yapılmış yatay yivler de bulunmaktadır. Gövde üzerindeki mavi aplikler daha çok bir üçgen ya da çiçek oluşturacak şekilde ya da büyük bir damlacık şeklinde dizilmiştir. Kandiller daha çok renksiz cam üzerine mavi renk cam damlacıklardan oluşmaktadır. Ancak, kandilde farklı renk ya da renk kombinasyonlarıyla da karşılaşılmaktadır.

Resim55

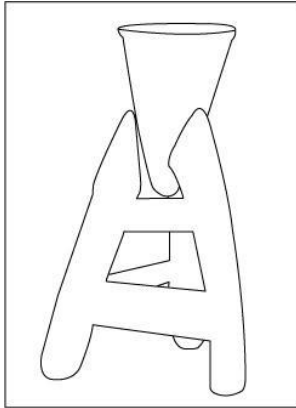


Resim 56



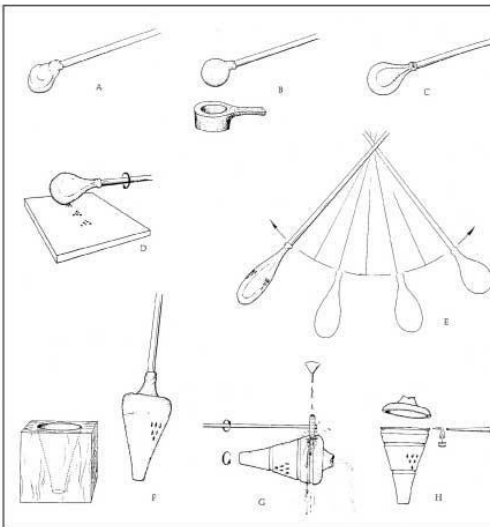
Resim 57

Formun kandil olarak kullanımının yanında içki kabı olarak da kullanıldığı da belirtilmektedir. Ancak, form en çok kandil olarak kullanılmıştır. Bu düşünceyi destekleyecek arkeolojik bulgular da günümüze kadar gelmiştir. Karanis kazılarında ortaya çıkarılan konik biçimli kandillerin içlerindeki yağ artıkları ve İsrail’de 4.yüzyıla ait Hammat Tiberia Sinagog’unda yer alan bir mozaik, bu zamana kadar ortaya çıkarılmış en önemli bulgulardır. Sinagog mozağında konik kandiller, menorah’ın kollarına oturtulmuş şekilde tasvir edilmiştir (Resim 56 - 57).



Resim 58

Konik gövdeli kandiller, sinagogların dışında başka alanları da aydınlatıyor olmalıydılar. Bu alanlarda da, diğer kulpsuz kandiller gibi polykandilion’lara oturtuluyor olması, akla gelen ilk olasılıktır. Bunun dışında, Karanis – Mısır’da kandillerin konması için yapılmış ahşap üçayaklar da ortaya çıkarılmıştır (Resim 58).



Jalame’de (İsrail), Geç Roma Dönemi’ne ait bir cam atölyesinde çok sayıda bu forma ait parça ve formun üretimi sırasında kesilen parçaların artıkları ele geçmiştir. Ele geçen bu parçalar sayesinde, Jalame örneklerinin üzerinde yatay yivlerin olduğu daha çok renksiz ya da açık yeşil renk kalın camdan yapıldıkları ve üretim artıklarına dayanarak, formun yapım teknikleri tespit edilebilmiştir (Resim59).

Resim 59

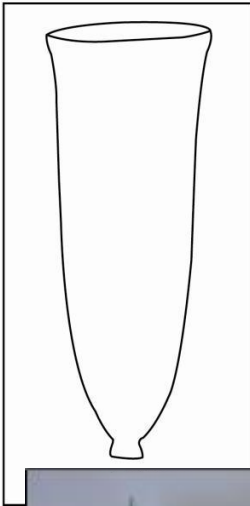
Kandillerin Mısır örnekleri ise Jalame üretimine göre daha ince camdandır ve koyu yeşil cam üzerine kobalt mavi cam damlacıklarla bezenmiştir.

Avrupa'da, olasılıkla birkaç merkezde üretildikleri için, konik kandil örnekleriyle çok karşılaşılmaktadır.

Burada karşılaşılan örneklerde, kandil üzerindeki damlacıklar mavinin dışında farklı renklerle de yapılmaktadır.

Kuzey Karadeniz Bölgesi'nde mavi damlacıklı kandiller üzerine detaylı araştırma yapmış olan A. Sazanov, bölgede konik gövdeli kandillerden tespit etmiş ve bunların büyük olasılıkla bölgeye ticaret yoluyla geldiğini belirtmiştir.

Elaiussa Sebaste'de bu forma ait 5 parça ele geçmiştir. Parçaların biri dışında geri kalan hepsi, çok küçük ve üzerinde mavi cam damlacığı bulunan gövde parçalarıdır. Elimizde profil veren tek örnek, Güney limanı yerleşim alanından gelmektedir. Bu parça işlenmemiş bir ağız, ağız altındaki keskin bir daralma, tabana kadar devam edecek şekildedir. Üzerinde, bir üçgen oluşturacak şekilde yerleştirilmiş 6 tane kobalt mavisi cam damlacık bulunmaktadır. Camın rengi sarımsı yeşil renktedir ve form üzerinde herhangi bir yatay yivle karşılaşılmamaktadır. Belirtilen bu tipolojik verilere dayanarak, Mısır'da karşılaşılan kandillere çok benzediği ve büyük olasılıkla Mısır'dan ithal edildiğini söyleyebiliriz.



4.b. Nokta Dipli Kandiller

Daha çok dip kısımlarından tanınan bu tür kandillerin tam profillerinin nasıl olduğu bilinmemektedir. Ancak, Sicilya'da yapılan bir nekropol kazısında ortaya çıkarılan 5.yüzyıla ait bir mezarda yer alan cam kap, formun genel görüntüsü hakkında bir fikir verebilmektedir: 12,6 cm. olan cam kaptaki, hafif dışa eğimli yuvarlatılmış ağız, uzun konik gövde ve nokta dipten oluşan bir profil vermektedir (Resim 60) .



Resim 60

Parçaların büyük çoğunluğunun dip kısmının gövdeye göre daha farklı bir renkte

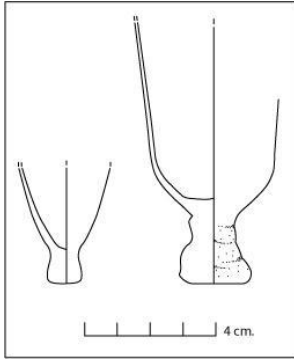
olması ve bu kısımda cam kıvrımının belirgin bir şekilde görünmesine dayanarak, bu formların, gövdenin şişirilip biçimlendirilmesi daha sonra da bir başka çubuğun üzerine konik bir form alacak şekilde sarılan camın, dip kısmına eklenmesiyle yapıldığını söyleyebiliriz.

5.yüzyılın karakteristiği olan bu formun, kandil

Resim 61

sınıfına konulmasındaki en önemli etken, oturabilir bir tabanının olmamasıdır. Form, büyük olasılıkla ya ağız kısmına geçirilen bir metal halkayla asılmakta ya bir metal kılıfın içinde yer almak ya da konik gövdeli kandillerdeki gibi ahşaptan yapılmış alternatif taşıyıcılar da kullanılmaktaydı.

Kandillerin özellikle dip kısmını oluşturan konik bölümün, iki farklı biçimde olduğu dikkat çekmektedir. İlk örnekler (Resim. 62, sol), düz bir profile sahipken, ikinci grubu oluşturan örnekler (Resim 62, sağ) ise boğumlu, camın bir çubuk üzerine sarılmasıyla yapılmış izlenimi veren bir profile sahiplerdir. İki parça arasında boyut anlamında da büyük bir farklılık bulunmaktadır. Parçaların geldikleri katmanların tarihlerine bakıldığında, ilk örneklerin ikinci örneklere göre daha erken oldukları anlaşılmaktadır: İlk örnekler 5.yüzyılın birinci yarısı ile ikinci yarısının başlangıçlarına tarihlendirilirken, ikinci örnekler ise geç 5.yüzyıl- erken 6.yüzyıllara tarihlendirilmektedir.



Resim 62

1995 yılından 2006 yılına kadar kentin çeşitli yerlerinde yapılmış olan kazı çalışmaları sonucunda 693 tane tanımlanan kandil parçası tespit edilebilmiştir. Bu parçaların % 97'lik kısmı sadece Agora alanının kilise olarak kullanıldığı dönem katmanlarından gelmektedir.

Agora alanındaki kilise yapısı ve bu yapıdan gelen kandil formları arasındaki tarihsel uyum aynı şekilde Güney Limanı Yerleşimi alanında da görülebilmektedir. Kentin diğer yerlerinde ise cam kandillerin katmanlar içinde yer alan artık malzemeler olduğu anlaşılmıştır.

4.a. Kulplu Kandiller

Bu grup içinde kulpların duruş şekli ve kandillerin profillerine göre 3 farklı form tespit edilmiştir: İlk iki form ağızdan kulplu, diğeri ise gövdeden kulplu kandillerdir.

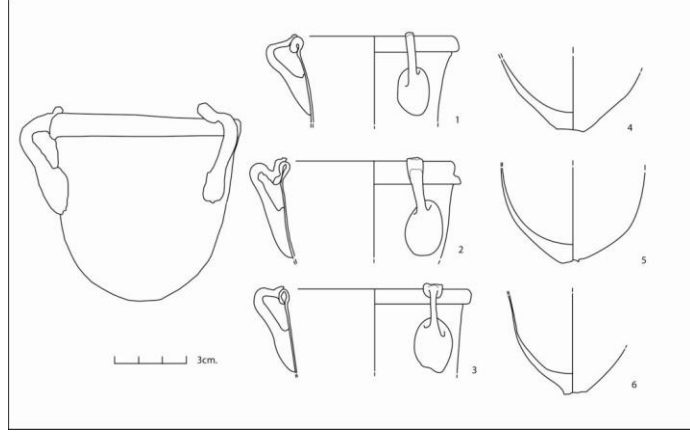
4.a.1.Konveks Dipli Kulplu Kandiller

Kandiller, dışa dönük tüp biçimli ağız, ağız altından düz inen bir gövde ve

tabanında çoğunlukla noble izi bulunan konveks bir diple sonlanır. Çapları yaklaşık 7 ile 9.5 cm. arasında değişen, üç kulplu bu kandiller, kulplardan geçirilen zincirlerle duvara ya da çeşitli askılara asılmaktaydılar (Resim 72-73).



Resim.72



Resim 73^{SEP}

Konveks dipli, kulplu kandil parçalarının hepsi Agora kazılarında ortaya çıkarılmıştır. Agora alanının kilise olarak kullanıldığı döneme ait kazılarda, 310 tane dip parçasıyla birlikte yaklaşık 430 tane, belirtilen profili veren ağız parçası ele geçirilmiştir. Malzemenin yoğunluğuna dayanarak, kilise yapısının aydınlatılmasında bu tür kandillerin yoğun kullanıldığını söyleyebiliriz.

Geniş ağızlı kandil formlarında, fitiller ağızdan kabın içine sarkıtılan metal fitil taşıyıcılarına yerleştirilmekteydi. Bu konu üzerine yapılmış olan yayınlarda, iki tür fitil taşıyıcısının olduğu belirtilmektedir. Bunlar, bir ucu kandilin ağızına bir ucu da yağa daldırılan "S" biçimli ve iki ucu kandil ağızına oturtulan alt ucu da yağa daldırılan "Y" biçimli fitil taşıyıcılarıdır (Resim 74, sol). Agora kazılarında ortaya çıkarılan kandillerle birlikte, "Y" biçimli örneklerin dışında, çubuğun ortasına gelen kısmı yuvarlak ve ortasında bulunan delikten fitilin geçtiği başka bir tür fitil taşıyıcısı da tespit edilmiştir (Resim 74, sağ). Eldeki örnekler, daha çok bronz ve kurşundan yapılmıştır.

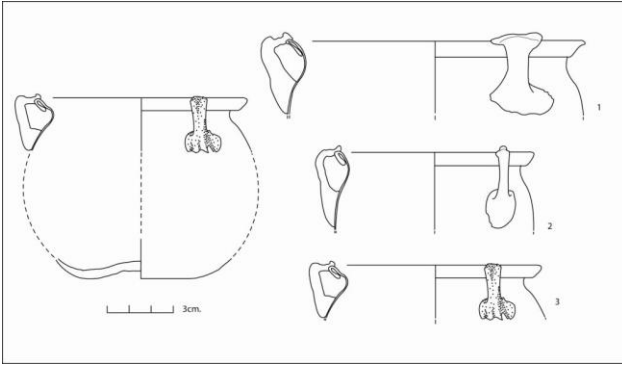


Resim 74

4.a.2. Konkav Dipli Kulplu Kandiller

Sadece Agora alanında bulunmuş, bir başka form ise konkav dipli kulplu kandillerdir. Bu kandillere ait çok sayıda ağız parçası bulunmasına karşın, kandilin tam profilini verebilecek yeterli parça bulunamamış, bundan dolayı tahmini bir form sunulabilmiştir. Dışarı ve aşağı doğru katlanarak yapılmış tüp biçimli ağız bir "S" profili yaparak gövdeye geçmekte ve ağza yapılandırılmış üç kulp, kabın omuzlarına

yerleşmektedir. Olasılıkla şişkin bir gövde ve konkav bir taban bölümüne sahip olmalıdır (Resim 75). Bir önceki formla aynı katmanlardan gelen bu türün de 7. yüzyılın ortası ve ikinci yarısına ait olduğunu söyleyebiliriz.



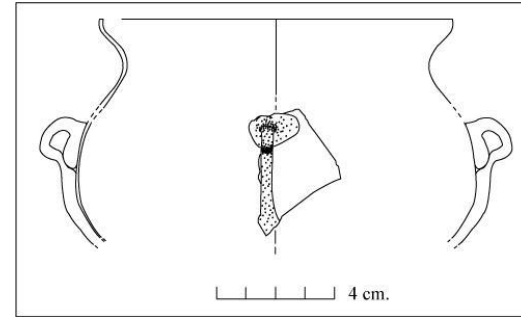
Resim 75^[L1]_[S1EP]

4.a.3. Gövdeden Kulplu

Kandiller

Gövdesine yapışık küçük kulpların olduğu kandillerin, çeşitli formlarının olduğu bilinmektedir. Agora kazılarında, ele geçen kulp ve ağız-gövde parçaları, kilise yapısından kullanılan gövdeden kulplu kandil formu hakkında az da olsa bir fikir verebilmektedir (Resim 76). Ortaya çıkan formun, dip kısmı olasıyla konkav şekilde olmalıdır. Parçaların, diğer kandil formlarına göre çok az sayıda olması, bu formun kentte çok kullanılmadığını gösterir.

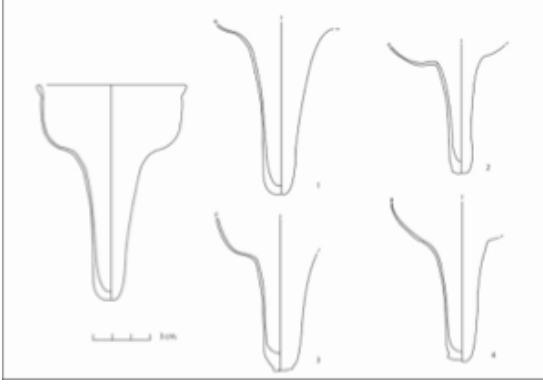
Resim 76^[L1]_[S1EP]



4.b. Saplı Kandiller

4.b.1. İçi Boş Saplı Kandiller

"İçi boş, saplı kandiller", eldeki örneklerle dayanarak, çapı yaklaşık 8.5-9 cm. olan bir ağız parçası, 3.5-4 cm. yüksekliğinde bir gövde ve 8-8.5 cm. yüksekliğinde bir sap kısmından oluşmaktadır. Renkleri daha çok açık mavi ve açık yeşildir (Resim 77).



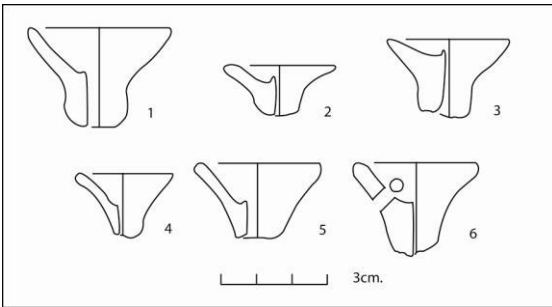
Kandillerin polykandilion'lara oturtularak kullanıldıkları bilinmektedir.

Resim 77

İçi boş saplı kandiller, 353 tane sap parçasıyla, kentte hem cam buluntuları hem de kandil grupları içinde, miktarı en fazla olan formdur. En yoğun çıktığı yer ise, Agora alanının kilise olarak kullanıldığı döneme ait katmanlardır ve sadece bu alandan 343 tanesi çıkarılmıştır. Bu tür kandiller, kilisenin kimi katmanlarında yığınlar halinde bulunmuştur.

Paralel örnekleri yoğun olarak 5. - 7. yüzyıllar arasına tarihlendirilmiş, ancak aynı form İslami Dönem ve Batı Ortaçağı'nda da yaygın olarak kullanılmıştır. Hatta, Yakın Doğu'da kullanımının hala devam ettiği belirtilmektedir.

Agora kazılarında, ele geçen kandil parçalarıyla birlikte, pişmiş topraktan yapılmış fitil taşıyıcılardan 644 tane bulunmuştur (Resim 78).



Resim 78



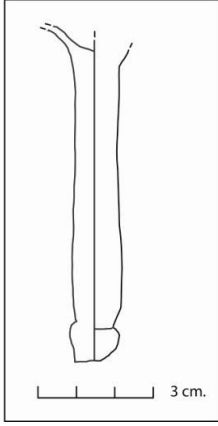
Resim 79

Konik görümlü ortası delik disklerin, çapları yaklaşık 3-4 cm.dir. Kimi örneklerde, gövde üzerinde görülen ikinci delikler, pişmiş toprak kandillerin discus'larında gördüğümüz havalandırma işlevini yapıyor olmalıydı.

Tahminen daha ucuz olan bu tür pişmiş toprak fitil taşıyıcılar, metal örneklerle alternatif olarak üretilmiş olmalıdır.

Kandillerin, yaklaşık 6-7 cm. uzunluğunda olan içi boş saplarına konulan yağların ne kadar dayandığını anlayabilmek amacıyla yaptığımız “deneysel arkeoloji” çalışması bize bu kandillerin kullanımı ile ilgili daha fazla bilgi verebilmiştir. Sap kısmı sağlam olan orijinal bir parçayı ağız kısmına kadar zeytinyağı ile doldurup, fitili yerleştirip yaktığımızda, fitilin 3 saat 45 dakika boyunca hiç durmadan yandığı tespit edilmiştir (Resim.79).

4.b.2. İçi Dolu Saplı Kandiller

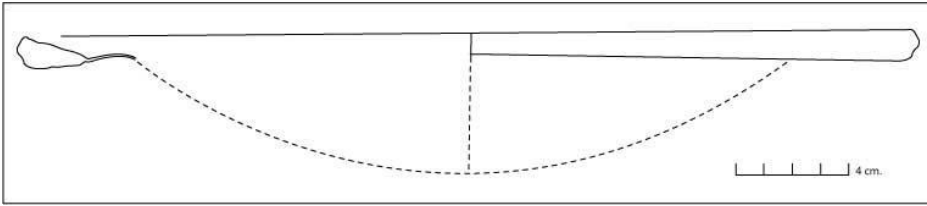


Masif camdan çubuk şeklinde bir sap ve gövde kısmından oluşan bu tür kandiller (Resim.80), bir önceki örnekler gibi “polikandilion”lara konulmaktaydı. Ağız kısmına yerleştirilen metalden bir fitil taşıyıcısıyla kandilin kullanıldığını söyleyebiliriz.

Resim.80

Agora kazılarında, bu tür kandillere ait sadece iki parça ele geçmiştir. Benzer örneklerini 4. yüzyıldan 11. yüzyıla kadar gördüğümüz içi dolu saplı kandillerin, her iki parçanın geldiği katmanların 7. yüzyılın ortası ve ikinci yarısına tarihlendirilmesi nedeniyle, parçaların bu tarihlere ait olduklarını söyleyebiliriz.

4.c. Tabak Kandil



Resim 81

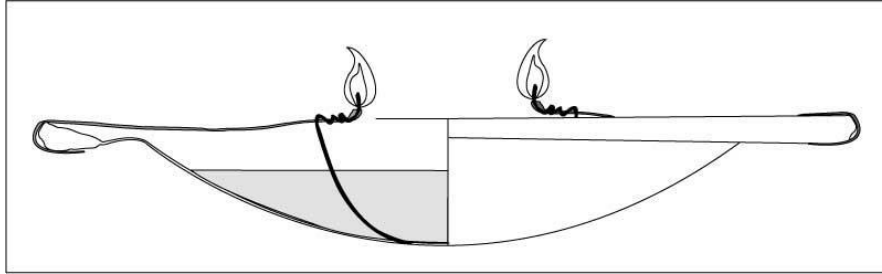
Yuvarlatılmış geniş ve kalın bir ağız profilinden oluşan ve 30 cm. çapındaki tabak parçasının taban kısımları ele geçmemiştir. Ancak, parçanın gidişine bakarak yukarıda belirtildiği gibi konveks bir taban bölümüne sahip olduğu düşünülmektedir (Resim.81). Formun, benzer bir örneği de bulunamamıştır.



Formun kandil olarak tanımlanmasındaki temel neden, forma ait parçalarla birlikte bulunan, polykandilion parçaları ve tunçtan yapılmış fitil taşıyıcılardır (Resim 82). Özellikle fitil taşıyıcıların uç kısımlarındaki kat yerleri, tabak kandilin ağız genişliğiyle çok örtüştüğünden, bu formun büyük olasılıkla kandil olarak kullanıldığı düşünülmüştür.

(Resim 82)

Metal fitil taşıyıcıların profilleri ve parça üzerinde oluşan kat yerlerine dayanarak kandilin kullanımı açıklanabilmektedir: Tabak kandilin ağız kısmına sıkıştırılarak oturtulan metal fitil taşıyıcıların, kanca biçimindeki uç kısımları tabağın orta kısmına kadar uzamaktadır. Bir ucu metal taşıyıcıya sarılan fitilin diğer ucu kandilin içine sarkıtılarak aydınlatma için gerekli koşullar sağlanıyordu (Resim.83).



Resim 83

Kandil sınıflandırması içine yeni girmiş olan bu formun,7. yüzyılın ortası ve ikinci yarısına ait olduğunu söyleyebiliriz.